



**Fondazione Studi Universitari
di Vicenza – FSU Vicenza**

GLI STUDENTI UNIVERSITARI A VICENZA 2004

*Indagine Statistica sulla Qualità della Vita
degli Studenti dell'Università a Vicenza*

Indagine condotta in collaborazione con:



**Dipartimento di Tecnica e Gestione
dei sistemi industriali**



Indice Generale

- 1. Introduzione e note metodologiche**
 - 2. Caratteristiche generali degli studenti**
 - 3. Valutazioni degli studenti sulle strutture e i servizi della città di Vicenza e impatto economico della presenza degli studenti nel territorio di Vicenza**
 - 4. Tipologie di alloggi degli studenti fuorisede e valutazioni degli studenti pendolari e fuorisede su un eventuale nuovo alloggio E.S.U. a Vicenza**
-

1. Introduzione e note metodologiche

La Fondazione Studi Universitari di Vicenza ha promosso il presente studio dal titolo: “*Indagine sulla qualità della vita degli studenti dell’Università in Vicenza*”, ritenendo opportuna una riflessione sulla percezione e sulle aspettative dei propri studenti circa la qualità di vari servizi offerti dall’Università e sulle dinamiche socio-economiche legate alla presenza universitaria nella città di Vicenza.

L’indagine è stata condotta nel febbraio 2004 su un campione casuale di 1.448 studenti iscritti nell’a.a. 2003/2004 stratificato per anno di corso e Facoltà e ha previsto l’auto-compilazione, supportata dalla presenza di personale incaricato, di un questionario anonimo differenziato per tre tipologie di studenti:

- Residenti in famiglia nel comune di Vicenza;
- Residenti in famiglia fuori Vicenza e pendolari;
- Fuorisede (residenti fuori Vicenza) domiciliati a Vicenza.

Le domande poste nel questionario sono state formulate al fine di evidenziare i punti di forza e di debolezza dell’offerta universitaria e municipale in termini di spazi, servizi, strutture, e al fine inoltre di comprendere l’impatto economico degli studenti universitari sulle attività commerciali della città di Vicenza e del territorio circostante.

Le analisi condotte sui dati raccolti hanno riguardato quindi i seguenti aspetti:

- valutazioni degli studenti sulle strutture e i servizi dell’Università in Vicenza;
- valutazioni degli studenti sulle strutture e i servizi della città di Vicenza;
- impatto economico della presenza degli studenti nel territorio di Vicenza;
- valutazioni degli studenti pendolari e fuorisede su un eventuale nuovo alloggio E.S.U. a Vicenza.

2. Caratteristiche generali degli studenti

Dei 1.448 questionari analizzati, 143 sono stati compilati da studenti residenti in famiglia nel comune di Vicenza, 1.179 da studenti pendolari e i rimanenti 126 da fuorisede domiciliati a Vicenza.

La frequenza settimanale all'Università è risultata molto elevata: il 98% degli intervistati si reca in Facoltà tre o più giorni alla settimana. La frequenza universitaria più assidua caratterizza in particolare i fuorisede che nella totalità delle risposte dichiarano di recarsi in Università almeno 3 volte a settimana. Seguono gli studenti pendolari che dichiarano tale frequenza nel 98% delle risposte; la percentuale scende al 95% per gli studenti residenti a Vicenza.

Il campione degli studenti intervistati è risultato composto per il 68,4% da maschi e per il 62% da studenti di età compresa tra i 20-22 anni (Fig. 1).

Gli studenti iscritti al secondo e terzo anno rappresentano il 52%. Seguono gli iscritti al primo anno presenti con una quota pari al 27% e gli iscritti al 4° o 5° anno (18%). Il restante 3% degli intervistati è rappresentato da studenti fuoricorso.

Gli studenti provenienti dalla provincia di Vicenza coprono poco più della metà degli intervistati (55%, Fig. 2), mentre quasi un terzo degli studenti ha residenza nei comuni delle province limitrofe di Verona e Padova. La presenza extra-regionale si attesta nel campione intorno al 2%.

Fig. 1 – Distribuzione % dei rispondenti per classi di età

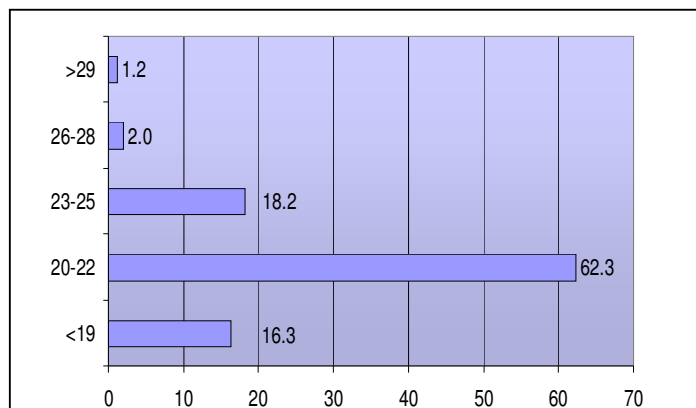
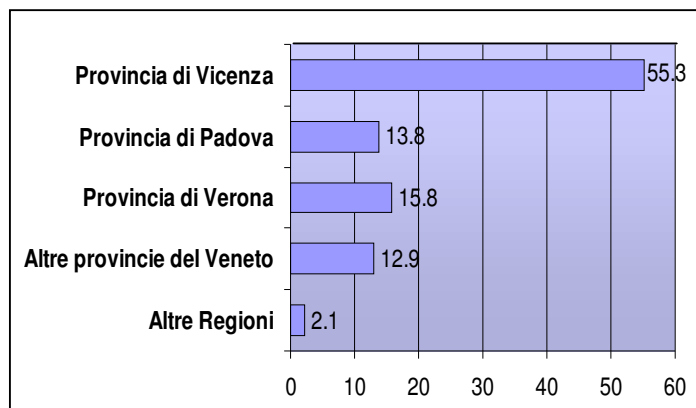


Fig. 2 – Distribuzione % dei rispondenti per provincia di residenza



3. Valutazione degli studenti sulle strutture e sui servizi della città di Vicenza e impatto economico della presenza degli studenti nel territorio di Vicenza

Passando ad analizzare aspetti della quotidianità della vita degli studenti quali la mobilità, la socializzazione e le attività culturali, l'attenzione si rivolge al rapporto tra la presenza universitaria, la città di Vicenza e il suo territorio circostante, con la finalità di comprenderne le modalità di interazione e di cogliere eventuali scollamenti tra esigenze degli studenti e l'insieme di servizi e strutture offerte dalla Città, nonché di individuare per quest'ultima opportunità di sviluppo non ancora esplicitate e intraprese.

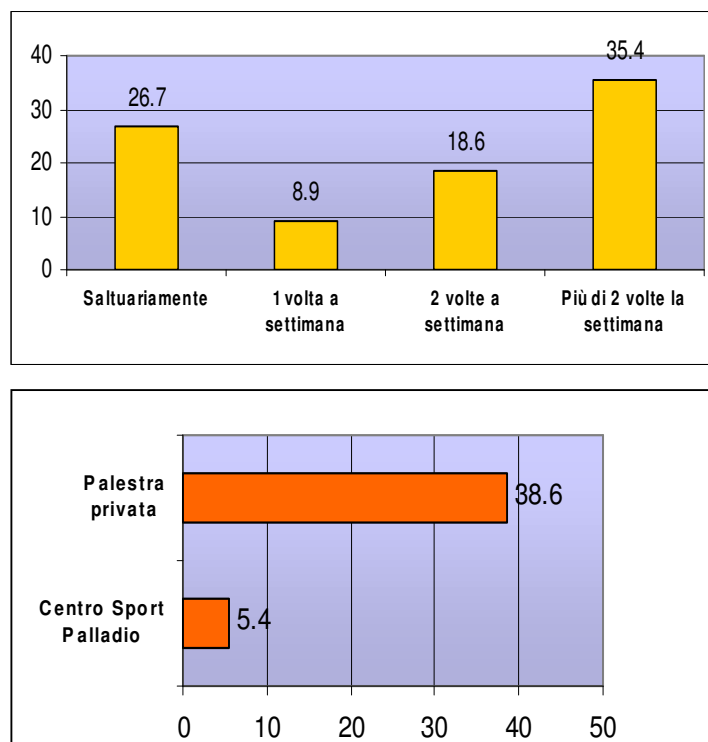
L'attività sportiva

La percentuale di studenti che dichiarano di praticare attività sportiva risulta elevata (90%) ma una quota non irrilevante (27%) specifica un'attività solo saltuaria; circa il 63% degli studenti pratica sport almeno una volta a settimana e il 35% più di due volte a settimana (Fig. 3).

La palestra privata risulta il luogo preferenziale delle attività sportive per il 39% degli intervistati (il 25% degli studenti vi si reca almeno una volta a settimana), mentre solo il 5% degli studenti si rivolge alle strutture del Centro Sport Palladio (23 studenti vi si recano almeno una volta a settimana, a cui si aggiungono 55 studenti con frequenza saltuaria).

Considerando in particolare gli studenti residenti in famiglia a Vicenza e i fuorisede domiciliati a Vicenza, in quanto costituiscono le tipologie di maggiori potenziali fruitori delle strutture sportive cittadine, tra i primi la percentuale di studenti che frequenta il Centro Palladio cresce al 24% (ma solo il 5% almeno una volta a settimana) e la percentuale di chi sceglie la palestra privata è pari al 38%, quasi tutti con frequenza di almeno una volta a settimana. Per gli studenti fuorisede domiciliati a Vicenza la frequenza del Centro Palladio è dichiarata solo dal 5% (il 2% almeno una volta a settimana), mentre la frequenza delle palestre cresce al 43% (il 29% almeno una volta a settimana). Nonostante la scarsa frequentazione, il giudizio sul servizio e le strutture del Centro Palladio risulta comunque soddisfacente: l'88% dei rispondenti esprime al riguardo una valutazione positiva. Il motivo principale di insoddisfazione emerso dalle risposte è rappresentato da prezzi eccessivi rispetto al servizio offerto.

Fig. 3 - Attività Sportiva: frequenza di attività sportiva e strutture utilizzate (% sul totale dei rispondenti)



La scelta tra le attività sportive si orienta maggiormente verso gli sport individuali (praticati dall'83% degli studenti) rispetto agli sport di squadra (praticati dal 70% dei rispondenti). Tra gli sport individuali, l'atletica e gli esercizi in palestra riscuotono la maggior parte degli interessi, in particolare tra gli studenti fuorisede (Fig. 4), segue il nuoto praticato da circa il 19% del totale degli studenti.

Tra gli sport di squadra, il calcio e il calcetto primeggiano tra le alternative, seguiti dal basket e dalla pallavolo (Fig. 5).

Fig. 4 - Attività Sportiva: tipo di sport individuale praticato per tipologia di studenti (% di rispondenti)

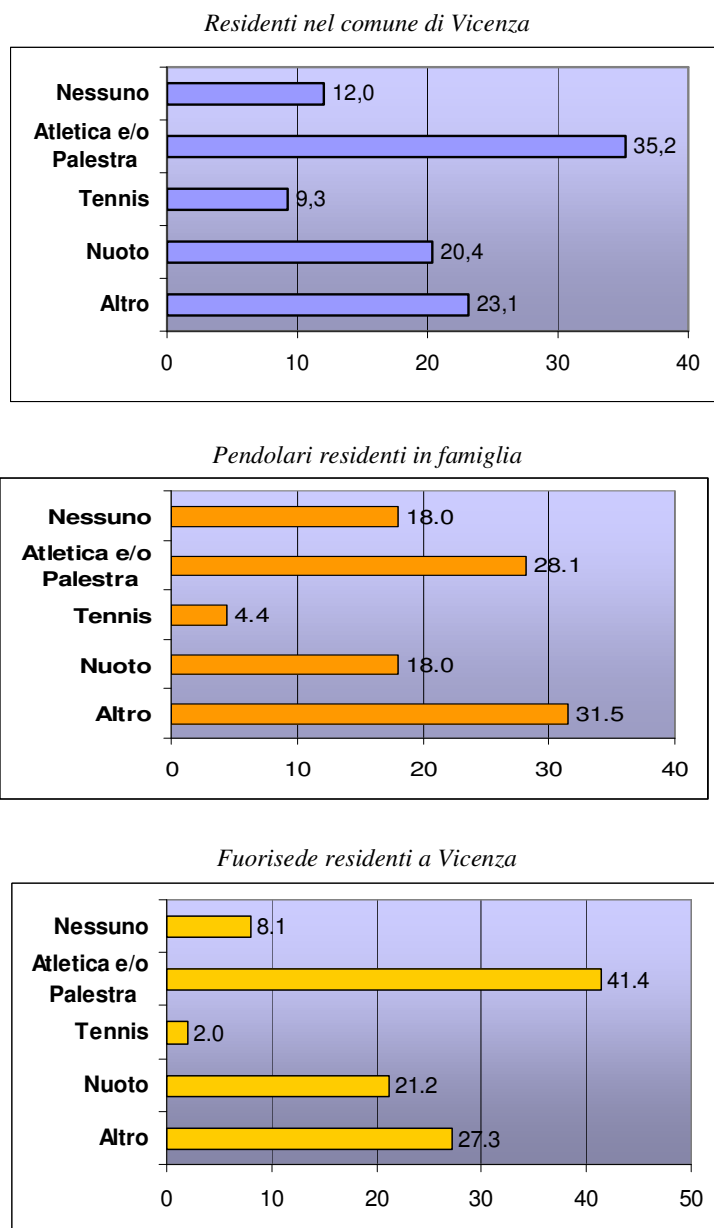
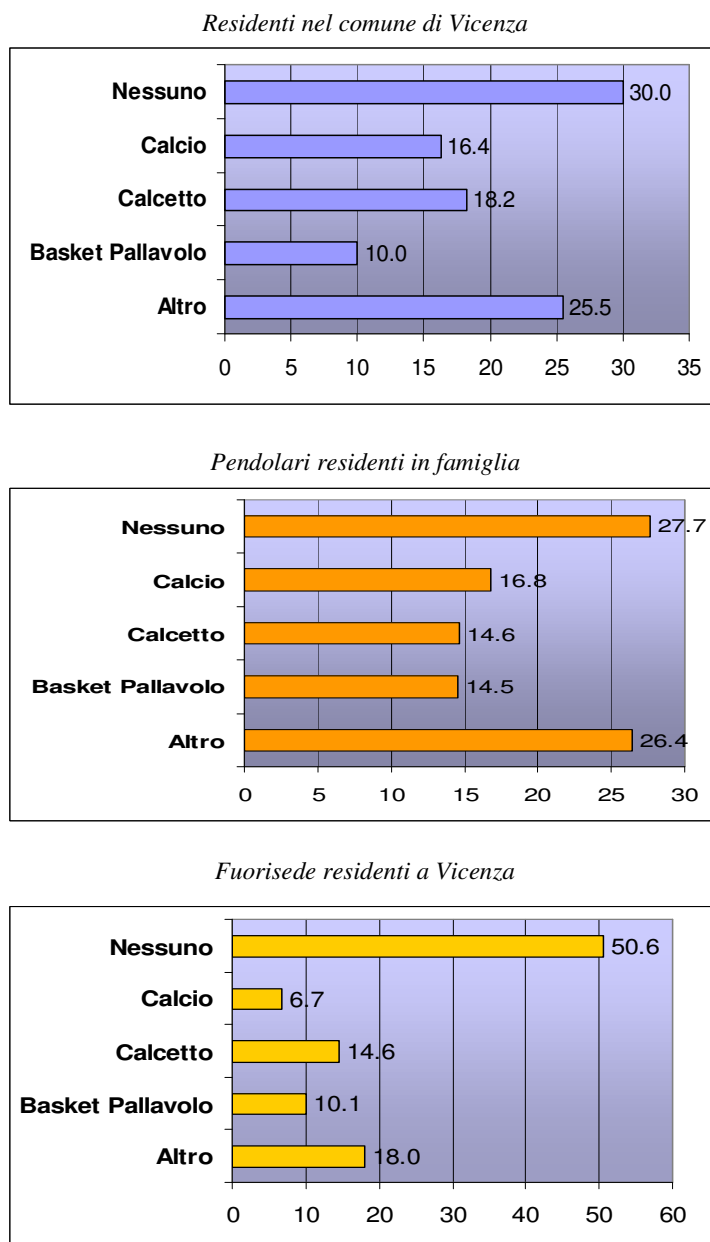


Fig. 5 - Attività Sportiva: tipo di sport di squadra praticati per tipologia di studenti (% di rispondenti)



I mezzi di trasporto

Riguardo ai mezzi di trasporto utilizzati per raggiungere l'Università, i comportamenti delle tre tipologie di studenti (residenti a Vicenza, pendolari e fuorisede domiciliati a Vicenza) si differenziano nettamente (Fig. 6).

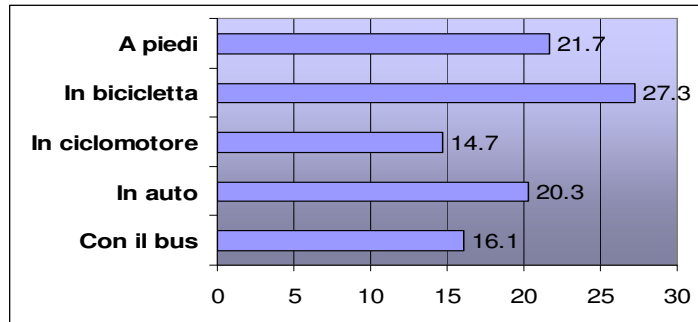
Il 78% degli studenti fuorisede si reca all'Università a piedi, segno che gli alloggi in cui vivono sono prevalentemente ubicati nei dintorni delle sedi stesse. La bicicletta è utilizzata dal 15% dei fuorisede; bassissime le percentuali di coloro che utilizzano l'autobus (2%) o i mezzi privati come auto o motociclo (circa il 5%). In media il tempo di percorrenza del tragitto casa-Università risulta pari a 10 minuti.

Per i residenti nel comune di Vicenza (tempo medio di percorrenza tragitto casa-Università: 8 minuti), il mezzo più utilizzato è la bicicletta (27%) a cui si aggiunge un 22% di studenti che si reca

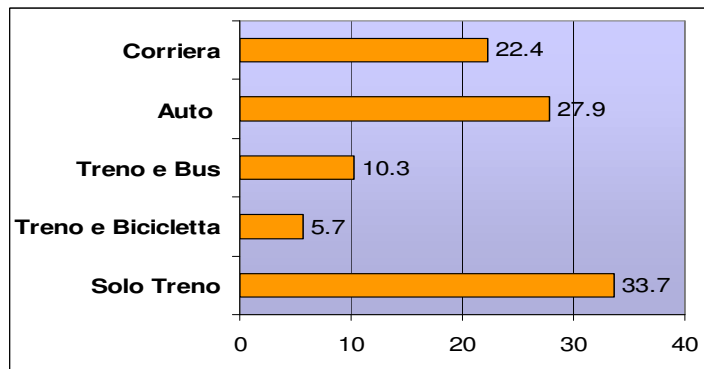
in Università a piedi. Una quota importante di residenti (35%) fa uso dell'auto o del motociclo, il restante 16% si rivolge al servizio pubblico.

La mobilità degli studenti pendolari è assicurata per il 50% dal treno e per il 22% dalla corriera. Significativa la quota di studenti che raggiungono Vicenza in auto (28%). Il tempo per il raggiungimento delle sedi dell'Università risulta mediamente pari a 55 minuti.

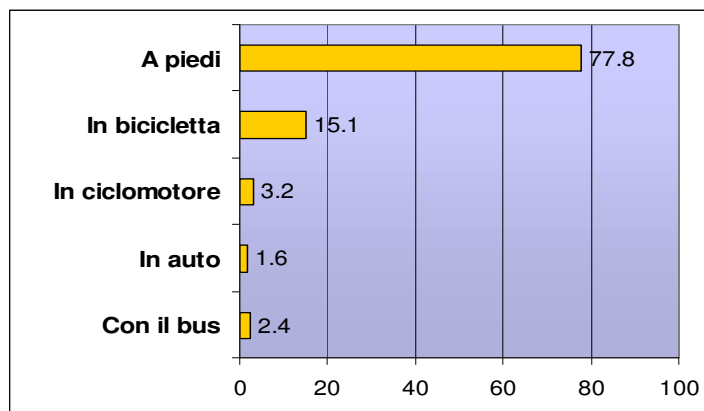
Fig. 6 - Mezzi di trasporto utilizzati per il tragitto casa-università (% di rispondenti)
Residenti in famiglia nel comune di Vicenza



Pendolari residenti in famiglia



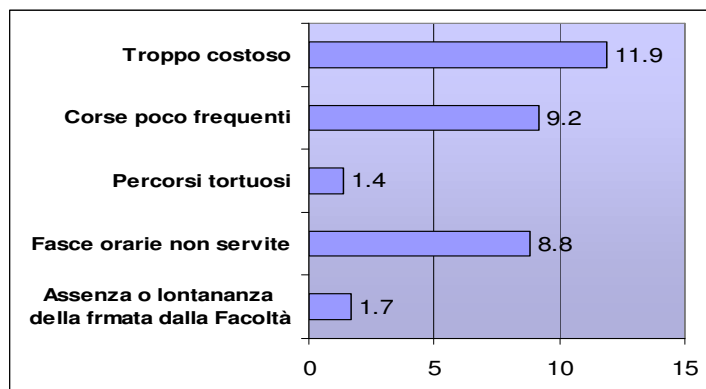
Fuorisede domiciliati a Vicenza



Il 67% del campione intervistato esprime un giudizio positivo sul servizio di trasporto pubblico della città: i residenti a Vicenza dichiarano valutazioni soddisfacenti nel 64% dei casi; tale percentuale sale al 66% per i pendolari e si attesta intorno al 78% per i fuorisede.

Con riferimento ai principali motivi di insoddisfazione segnalati dal 33% di studenti che hanno espresso un giudizio negativo (Fig. 7), il 12% giudica tortuosi i percorsi dei mezzi, il 9% lamenta corse poco frequenti e un ulteriore 9% rileva fasce orarie non servite.

Fig. 7 - Giudizio sul Trasporto Pubblico a Vicenza: motivi di insoddisfazione (% sul totale dei rispondenti)

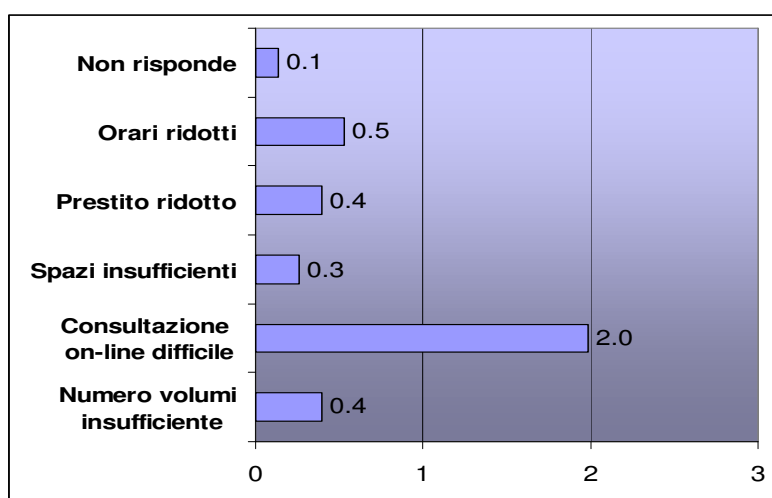


La biblioteca Bertoliana

Ampiamente favorevole si rivela il giudizio sulle strutture e i servizi della biblioteca Bertoliana (96% di commenti positivi): tra i fuorisede la percentuale di studenti soddisfatti è pari al 93%, seguono i residenti con un giudizio positivo espresso nel 95% delle risposte e i pendolari soddisfatti nel 97% dei casi.

La figura 8 riporta la distribuzione percentuale dei motivi di insoddisfazione dichiarati dal 4% circa di studenti che hanno espresso un giudizio negativo sulla biblioteca e che lamentano in particolare la difficoltà di consultazione on-line.

Fig. 8 - Giudizio sulla biblioteca Bertoliana: motivi di insoddisfazione (% sul totale dei rispondenti)

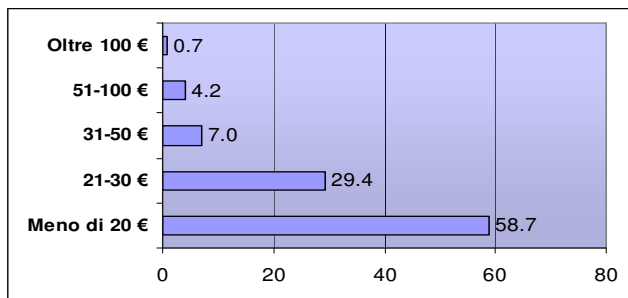


Spesa settimanale per studio, cultura e altro

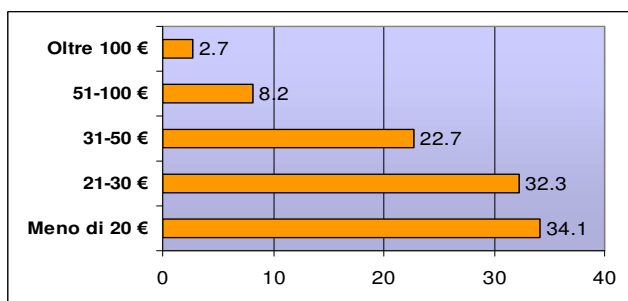
La spesa media settimanale per studio dichiarata dagli intervistati assomma a circa 28,80 Euro. Mentre i residenti spendono mediamente in una settimana per studio € 19,90 e i pendolari € 29,40, gli studenti fuorisede spendono 33,20 Euro, con una fascia del 18% che spende fra i 31 e i 50 Euro a settimana e una fascia pari al 17% che spende oltre i 50 Euro a settimana (Fig. 9).

Fig. 9 - Spesa settimanale per studio (% di rispondenti)

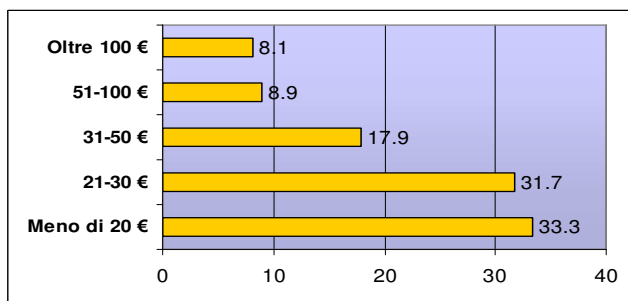
Residenti in famiglia nel comune di Vicenza



Pendolari residenti in famiglia



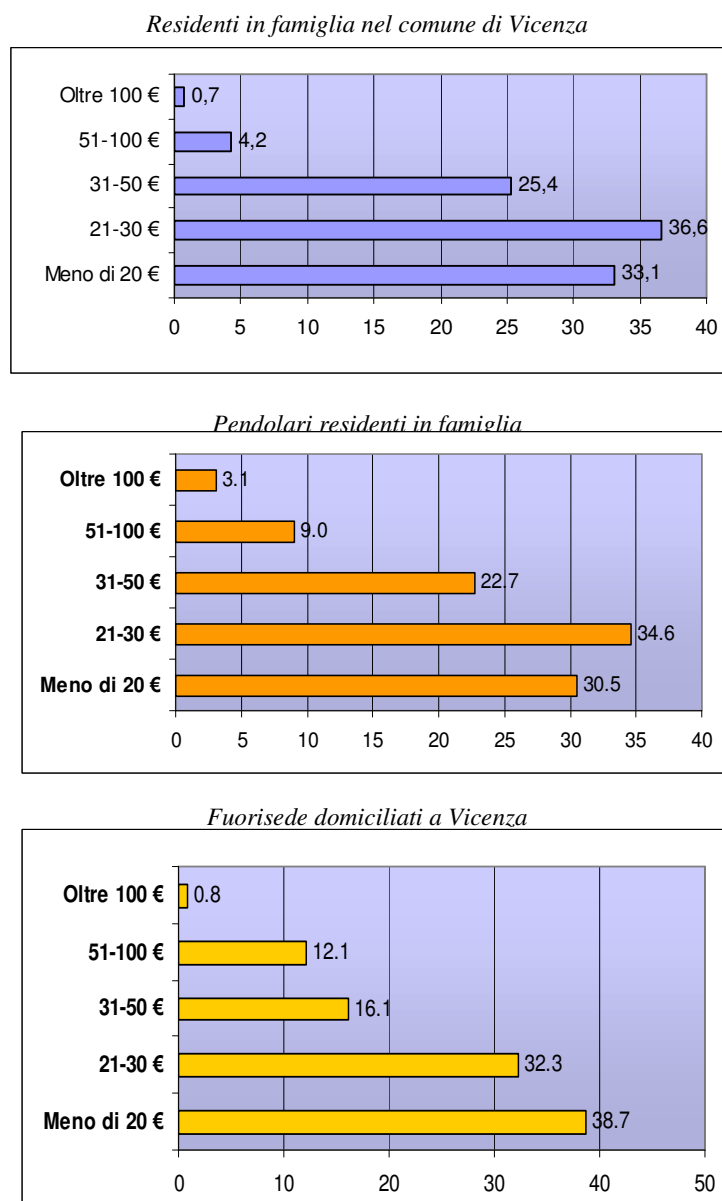
Fuorisede domiciliati a Vicenza



La spesa settimanale per cultura, svago e tempo libero si attesta in media sui 30 euro: tra gli studenti residenti a Vicenza la spesa media scende a 26,30 €; per i pendolari si registra una media settimanale più elevata, pari a circa 30,60 €, mentre per i fuorisede le spese risultano in media dell'ordine dei 28,30 euro.

Nella figura 10 è riportato il dettaglio dei valori dichiarati di spesa settimanale per cultura, svago e tempo libero dalle tre tipologie di studenti.

Fig. 10 - Spesa settimanale per cultura, svago, tempo libero (% di rispondenti)



Il luogo preferenziale per gli acquisti di libri, CD e articoli da regalo risulta essere il centro storico per gli studenti residenti a Vicenza: quasi la metà si rivolge a negozi ubicati nel centro della città; la periferia è frequentata per tale tipologia di acquisti dal 13% dei residenti mentre circa l'8% si reca fuori Vicenza (Fig. 11).

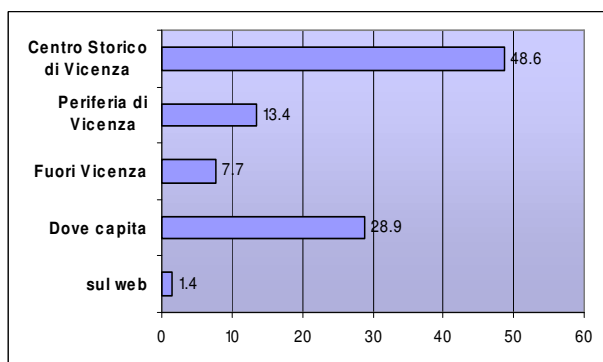
Tra i pendolari la scelta dei negozi del centro o della periferia di Vicenza è meno percorsa interessando circa il 15% dei rispondenti; elevata risulta la percentuale di coloro che dichiarano comunque di non avere preferenze sull'ubicazione dei negozi (46%).

I fuorisede dichiarano nel 38% delle risposte di compiere gli acquisti di libri, Cd e articoli da regalo fuori Vicenza; una quota interessante si orienta verso negozi del centro di Vicenza (22%); scarsamente frequentati risultano invece gli esercizi ubicati in periferia (meno dell'1%).

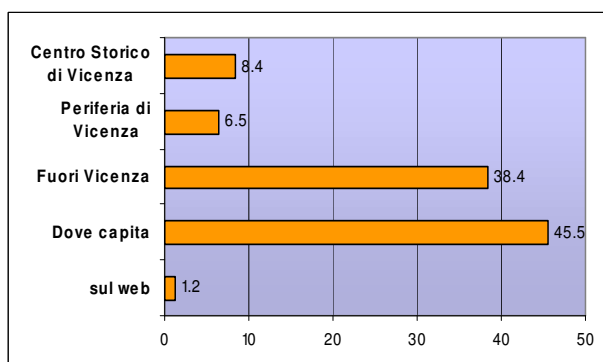
Gli acquisti di libri, CD e articoli da regalo sul web interessano circa l'1% del totale degli studenti intervistati.

Fig. 11 - Luoghi in cui si acquistano più spesso libri, CD, articoli da regalo (% di rispondenti)

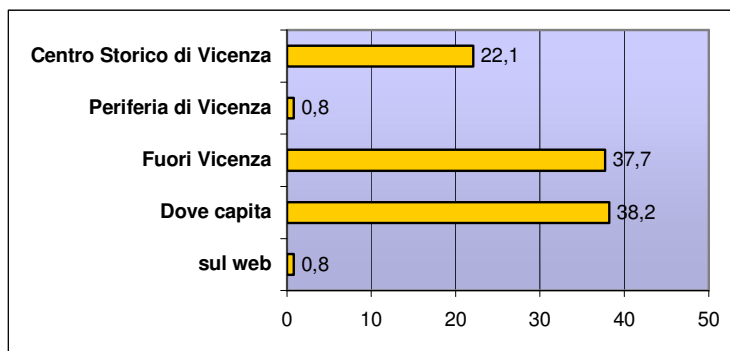
Residenti in famiglia nel comune di Vicenza



Pendolari residenti in famiglia



Fuorisede domiciliati a Vicenza



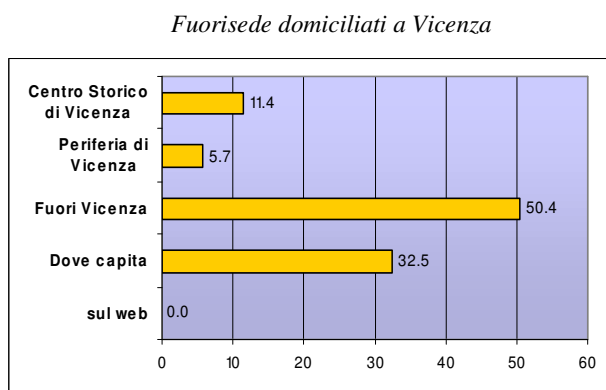
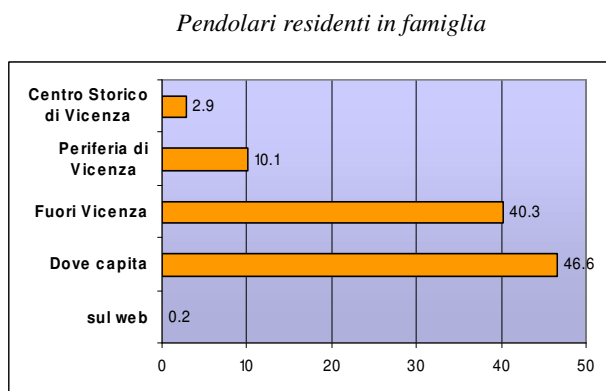
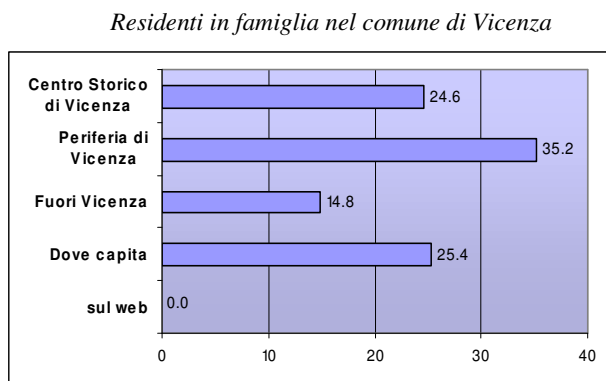
Le scelte relative agli acquisti di capi di abbigliamento si differenziano dalle precedenti evidenziando un ruolo più attivo dei negozi ubicati nella periferia di Vicenza (Fig. 12).

Gli studenti residenti a Vicenza dichiarano nel 35% delle risposte di servirsi di esercizi commerciali della periferia, contro il 25% di quelli che prevalentemente si rivolgono a negozi del centro.

Tra i pendolari, una quota pari al 13% dei rispondenti si orienta verso negozi del centro o della periferia di Vicenza; tale percentuale sale al 17% per gli studenti fuorisede domiciliati a Vicenza.

Quasi del tutto assente (0,1%) nel campione intervistato la consuetudine di acquistare capi di abbigliamento tramite web.

Fig. 12 - Luoghi in cui si acquistano più spesso articoli di abbigliamento (% di rispondenti)



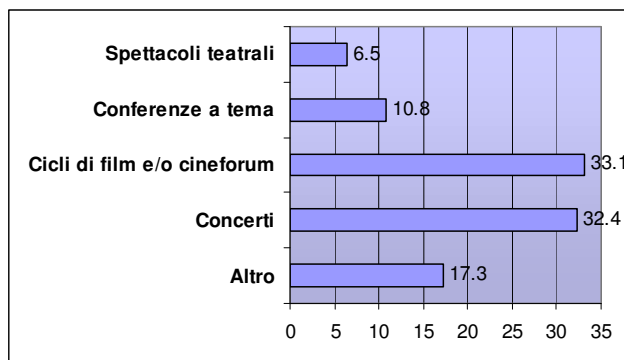
Partecipazione sociale e attività culturali

Le attività ricreative che riscuotono maggiori consensi tra gli studenti intervistati sono rappresentate da concerti (35%) e cicli di film e/o cineforum (25%, Fig. 13). Seguono tra le opzioni specificate le conferenze a tema che interessano una quota pari a circa il 12% del totale dei rispondenti. Gli

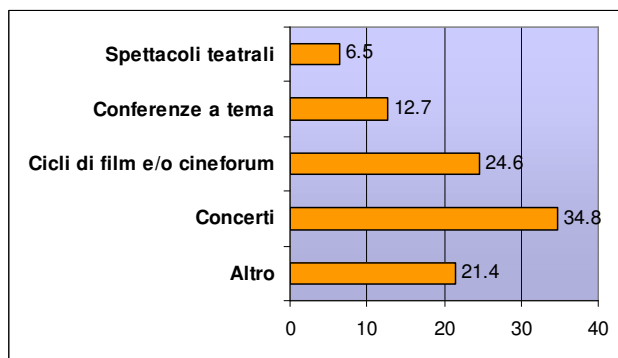
interessi espressi circa tali attività risultano sostanzialmente omogenei tra le tre tipologie di studenti interpellati (residenti a Vicenza, pendolari e fuorisede domiciliati a Vicenza).

Fig. 13 - Interesse per attività organizzate per gli studenti (% di rispondenti)

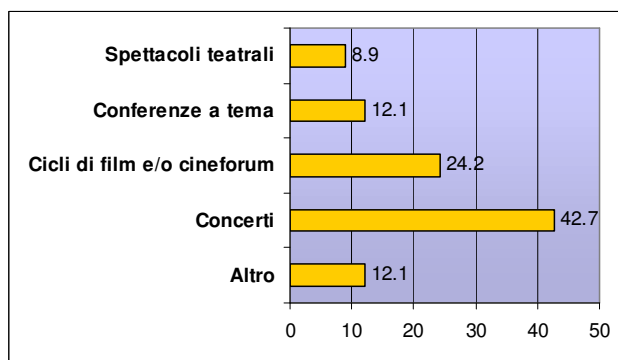
Residenti in famiglia nel comune di Vicenza



Pendolari residenti in famiglia



Fuorisede domiciliati a Vicenza



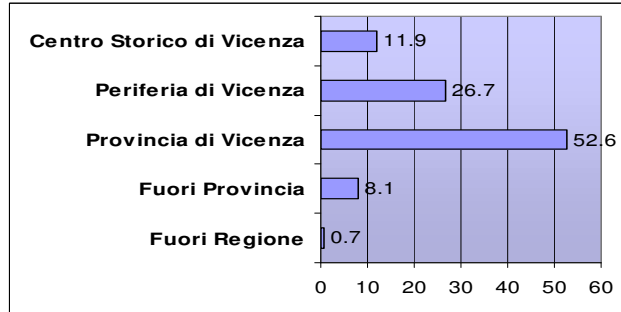
La frequentazione di locali notturni per almeno due volte al mese è riportata dal 60% del totale di rispondenti. In particolare risulta lievemente maggiore la percentuale dichiarata dai fuorisede (60%) contro il 58% dei residenti. Nei pendolari tale percentuale si attesta intorno al 61%. Con riferimento all'ubicazione dei locali notturni, i residenti si concentrano maggiormente in locali della provincia di Vicenza (53%), seguono i locali della periferia e del centro della città che

richiamano circa il 39% degli studenti residenti, mentre una quota piuttosto modesta (9%) si spinge fuori provincia o fuori regione (Fig. 14).

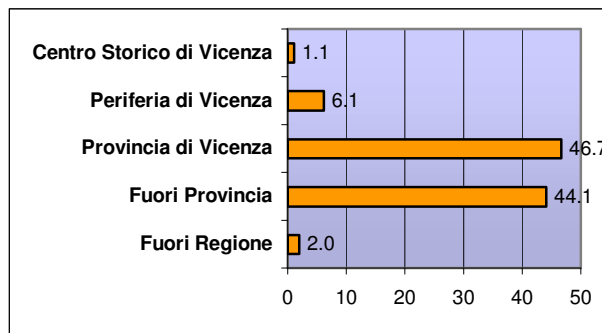
Si reca in locali della periferia e del centro storico di Vicenza il 7% degli studenti pendolari, prevalentemente richiamati da locali ubicati in provincia o fuori provincia, e circa il 19% degli studenti fuorisede, anche quest'ultimi orientati maggiormente verso locali della provincia o fuori provincia.

Fig. 14 - Frequentazione mensile di locali notturni o discoteche (% di rispondenti)

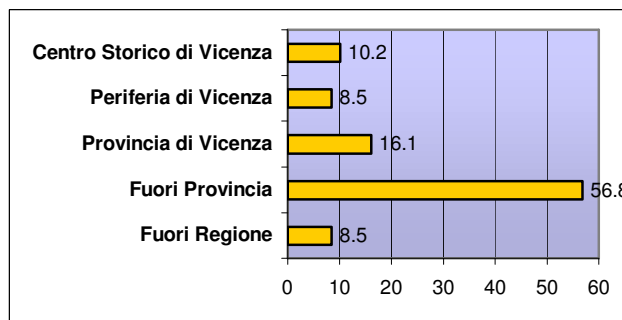
Residenti in famiglia nel comune di Vicenza



Pendolari residenti in famiglia



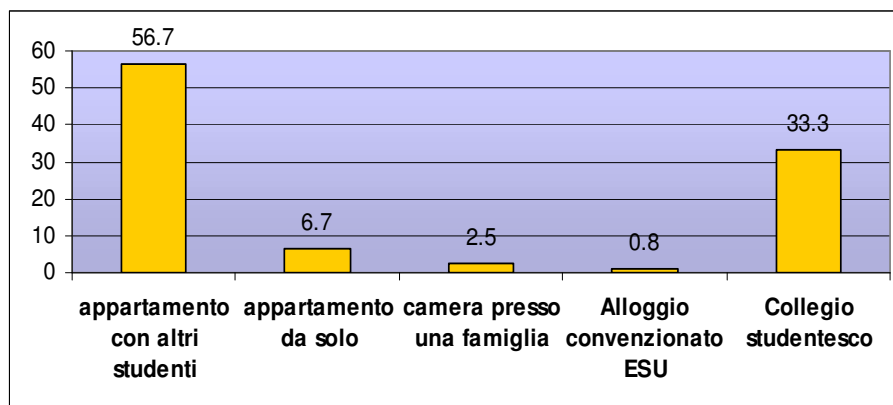
Fuorisede domiciliati a Vicenza



4. Tipologie di alloggi degli studenti fuorisede e valutazioni degli studenti pendolari e fuorisede su un eventuale nuovo alloggio E.S.U. a Vicenza

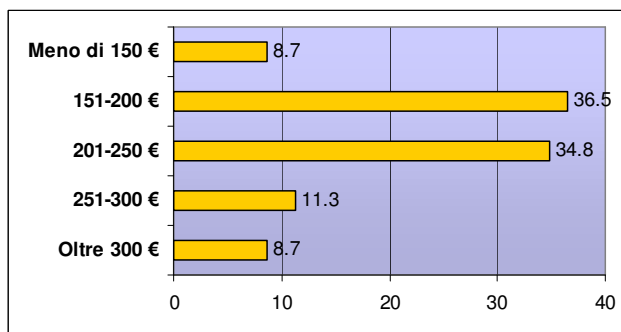
La maggior parte degli studenti fuorisede domiciliati a Vicenza è alloggiata presso appartamenti (63%) prevalentemente in condivisione con altri studenti (57%) (Fig. 15). Circa un terzo trova sistemazione in collegi studenteschi. Una quota pari allo 0,8% è alloggiata presso strutture convenzionate E.S.U.

Fig. 15 - Tipo di alloggi in cui risiedono i fuorisede (% di rispondenti)



Poco più di un terzo dei fuorisede dichiara una spesa per l'alloggio compresa tra 151 e 200 euro mensili, un ulteriore terzo segnala una spesa mensile compresa tra 201 e 250 euro, mentre il 20% supera i 250 euro mensili (Fig. 16).

Fig. 16 - Spesa per l'Alloggio dei fuorisede (% di rispondenti)



Gli alloggi dei fuorisede risultano ubicati prevalentemente nel centro storico (42%) o nelle prime vicinanze (43%) (Fig. 17) e sono condivisi prevalentemente con due o tre coinquilini (59%) (Fig. 18).

Fig. 17 - Ubicazione degli alloggi dei fuorisede

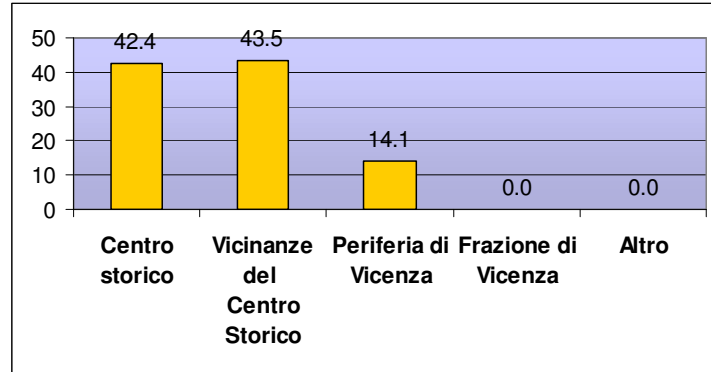
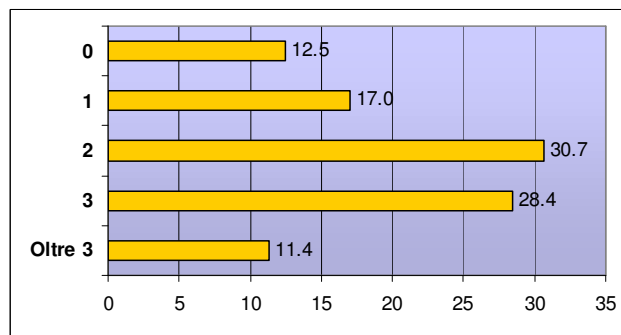


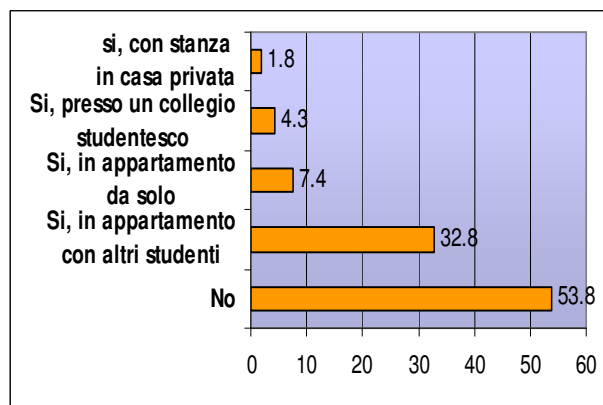
Fig. 18 - Numero di coinquilini dei fuorisede



Valutazioni su un eventuale nuovo alloggio E.S.U. a Vicenza

Il 46% degli studenti pendolari ha espresso parere favorevole ad un eventuale alloggio nel comune di Vicenza, di cui il 40% in appartamento, preferibilmente da condividere con altri studenti (33%, Fig. 19).

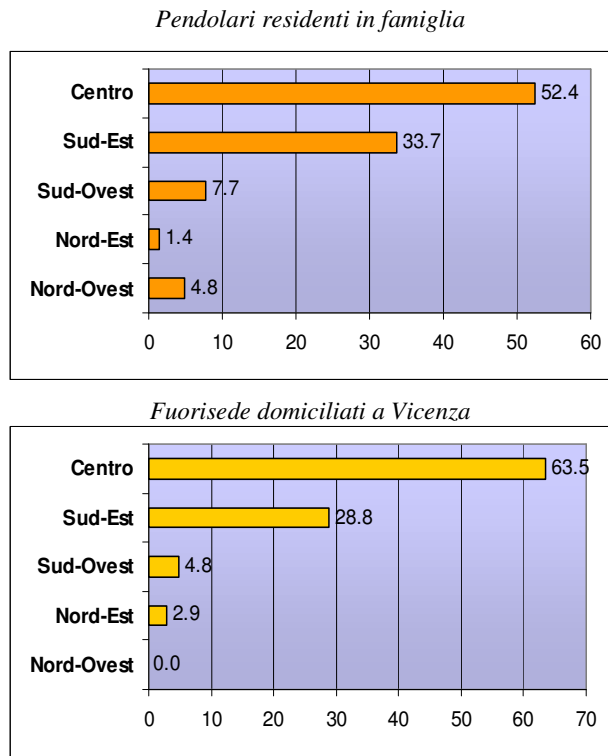
Fig. 19 - Pendolari che alloggierebbero a Vicenza: modalità di sistemazione (% di rispondenti)



In particolare si dichiarano interessati ad un eventuale alloggio E.S.U. il 19% degli studenti pendolari. L'interesse sale al 59% tra i fuorisede già domiciliati a Vicenza.

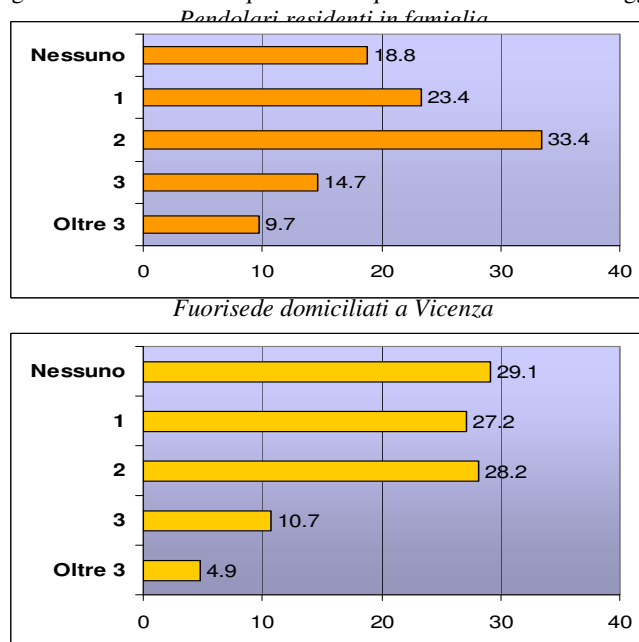
Interpellati circa l'eventuale ubicazione preferenziale di una struttura E.S.U., la maggior parte sia dei fuorisede che dei pendolari si orientano verso le zone del centro e sud-est della città (Fig. 20).

Fig. 20 - Eventuale ubicazione di un alloggio E.S.U. (% di rispondenti)



La presenza di servizi in camera risulta di gradimento per l'87% degli studenti pendolari e per il 90% dei fuorisede domiciliati a Vicenza.

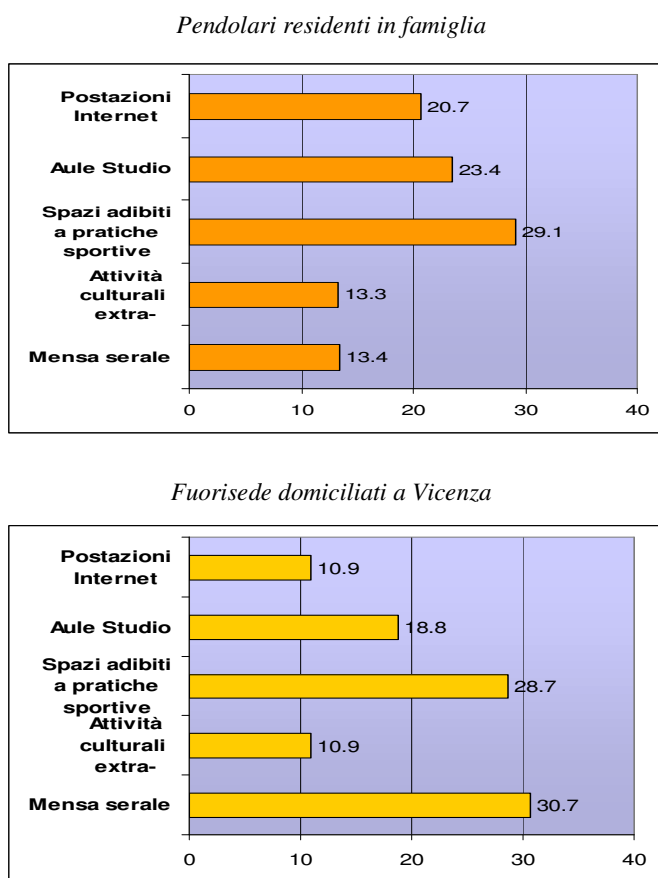
Fig. 21 - Numero di coinquilini con i quali si dividerebbe l'alloggio:



Il 57% dei pendolari sarebbe disposto a dividere l'alloggio con uno o due studenti (Fig. 21), mentre il 19% preferirebbe una sistemazione singola. La preferenza per alloggi singoli cresce tra i fuorisede già domiciliati a Vicenza (29%), ma si mantiene alta anche la percentuale di studenti che preferiscono la compagnia di uno o due studenti (55%).

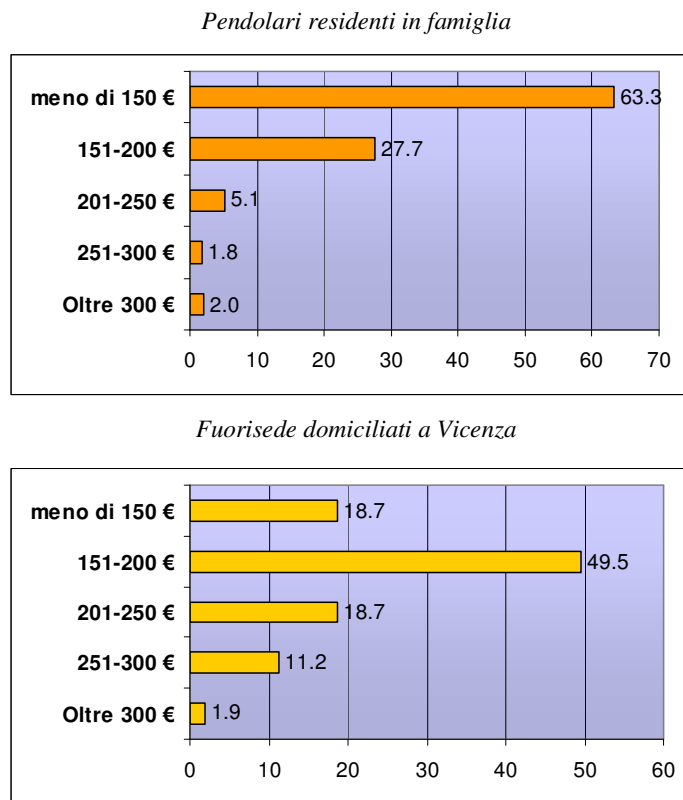
Con riferimento alle diverse tipologie di servizi che la struttura E.S.U. dovrebbe offrire, i gradimenti espressi dalle due tipologie di studenti (pendolari e fuorisede) si differenziano rispetto alle priorità individuate (Fig. 22): gli studenti pendolari considerano al primo posto la presenza di spazi adibiti a pratiche sportive; seguono le aule studio e postazioni internet. Per i fuorisede già domiciliati a Vicenza, la preferenza viene accordata prevalentemente al servizio di mensa serale (31%); a seguire spazi per attività sportive e aule studio.

Fig. 22 - Servizi che dovrebbe fornire l'Alloggio E.S.U.



Anche la percezione dei costi per un alloggio a Vicenza risulta differenziarsi tra le due categorie di studenti interpellati al riguardo (Fig. 23). I pendolari si dichiarano nel 63% dei casi disposti a spendere meno di 150 euro al mese, a cui si aggiunge un ulteriore 28% di studenti per i quali la disponibilità sale fino al limite dei 200 euro mensili. La distribuzione percentuale dei costi potenzialmente sostenibili risulta meno concentrata per i fuorisede che nella metà delle risposte si dichiarano disposti a spendere quote mensili comprese tra 151 e 200 euro.

Fig. 23 – Spesa potenzialmente sostenibile per un alloggio a Vicenza (% di rispondenti)



~~~~~

### Ringraziamenti

- per gli aspetti scientifici coordinati dal Dipartimento di Tecnica e Gestione dei sistemi industriali: prof. Luigi Salmaso, dott. Dario Basso, dott.ssa Rosa Arboretti Giancristofaro;
- per gli aspetti organizzativi coordinati dalla Fondazione Studi Universitari: sig.ra Cristina Casara, sig.ra Elena Clavello, sig.ra Daniela Gennaro, sig. Raffaele Pinto, dott.ssa Valeria Signorato.

